



Συγκριτική μελέτη των δύο επιδημικών κυμάτων γρίπης κατά την περίοδο 2009-Ιανουάριος 2010 (H3N2 vs H1N1v) σύμφωνα με το μοντέλο επείγουσας, εξωνοσοκομειακής ιατρικής των SOS Ιατρών στην Αθήνα.

Θεόδωρος Σπυρόπουλος, Σπυρίδων Μπάρμπας, Μανώλης Βουτσαδάκης, Ιωάννης Γαροφαλάκης,
Λάμπρος Νικολιδάκης, Γεώργιος Θεοχάρης

Οι επιπτώσεις της μόλυνσης από τον ιό της γρίπης

Η γρίπη είναι μια σημαντική κλινική οντότητα με σοβαρές επιπτώσεις στην κοινότητα:

- Αυξημένο έμμεσο κόστος λόγω αποχής από την εργασία ή το σχολείο.
- Αυξημένες ιατρικές δαπάνες λόγω υπερβολικών εισαγωγών σε νοσοκομεία, συνταγογράφησης φαρμάκων και ιατρικών επισκέψεων εκτός νοσοκομείου.
- Υπερβολική νοσηρότητα και σημαντική θνησιμότητα.

Τα δύο επιδημικά κύματα γρίπης το 2009

- Κατά τη διάρκεια του έτους 2009 το ενδιαφέρον μας σχετικά με τη γρίπη εντάθηκε εξαιτίας της πανδημίας από τον ιό H1N1v.
- Στην πλειονότητα των χωρών εκδηλώθηκαν δύο επιδημικά κύματα γρίπης.
- Μετά την επιδημία της γρίπης H1N1v, είμαστε περισσότερο ευαισθητοποιημένοι στον ιό της γρίπης σχετικά με την επιδημιολογία, τη θνησιμότητα και τη νοσηρότητα.

Κλινικά χαρακτηριστικά της εποχικής γρίπης

- Το επικρατές στέλεχος της εποχικής γρίπης το 2009 στην Ελλάδα ήταν τύπου A (H3N2), ενώ συνυπήρχε ένα μικρό ποσοστό γρίπης τύπου B.
- Η εποχική γρίπη εκδηλώθηκε από τον Ιανουάριο έως τον Ιούνιο του 2009.
- Η εποχική γρίπη ήταν μια οξεία και αυτό-περιοριζόμενη νόσος.
- Δε διαθέτουμε αρκετά στοιχεία σχετικά με τη θνησιμότητα που προκάλεσε.

Πανδημική γρίπη τύπου Α (H1N1ν) το 2009- Επιδημιολογία της λοίμωξης

- Η γρίπη H1N1ν αποτέλεσε ένα σημαντικό λόγο ανησυχίας σε κάθε χώρα του κόσμου το 2009.
- Από τον Παγκόσμιο Οργανισμό Υγείας αναφέρθηκαν 17.700 θάνατοι λόγω της γρίπης H1N1ν.
- Στις Ηνωμένες Πολιτείες Αμερικής από το CDC αναφέρθηκαν 59.000.000 ασθενείς, 265.000 εισαγωγές σε νοσοκομείο και 12.000 θάνατοι λόγω της γρίπης H1N1ν.
- Στην Ελλάδα από το ΚΕΕΛ αναφέρθηκαν 18.830 επιβεβαιωμένες εργαστηριακά περιπτώσεις και 149 θάνατοι λόγω της γρίπης H1N1ν.

Κλινικά χαρακτηριστικά του ιού H1N1v

- Οι περισσότερες περιπτώσεις μόλυνσης από τον ιό H1N1v το 2009 υπήρξαν οξείες και αυτό-περιοριζόμενες.
- Η υψηλότερη συχνότητα εμφάνισης του ιού αφορούσε παιδιά και νέους ενήλικες.
- Η χαμηλότερη συχνότητα εμφάνισης του ιού αφορούσε ανθρώπους μεγαλύτερους των 60 ετών.

Εξωνοσοκομειακή αντιμετώπιση της γρίπης H1N1v

- Η γρίπη H1N1 είναι μια οξεία και αυτό-περιοριζόμενη νόσος, η οποία σπάνια χρήζει εισαγωγής σε νοσοκομείο. Το υψηλό ποσοστό μετάδοσης του ιού H1N1 σε συνδυασμό με το συνωστισμό στα Τμήματα Επειγόντων Περιστατικών καταδεικνύει πως η εξωνοσοκομειακή αντιμετώπιση της γρίπης είναι εύλογη και πιθανόν οικονομικά συμφέρουσα.
- Οι επισκέψεις κατ' οίκον παραμένουν σε Ευρώπη και Ελλάδα μια πολύτιμη τακτική που την αποδέχονται τόσο οι ασθενείς όσο και οι ιατροί.
- Σε μεγάλες Ευρωπαϊκές πόλεις λειτουργούν οργανωμένα ιατρικά συστήματα που παρέχουν υπηρεσίες αποστολής ιατρού στο σπίτι για επείγοντα περιστατικά σε 24ωρη βάση.

Οι SOS Ιατροί στην Αθήνα, Ελλάδα

Οι SOS Ιατροί είναι ένας οργανωμένος φορέας παροχής επισκέψεων κατ' οίκον στην περιοχή της Αθήνας, ο οποίος λειτουργεί από το 1993 και πραγματοποιεί περίπου 40.000 κατ' οίκον επισκέψεις το χρόνο. Περίπου το 75% των περιστατικών μπορούν να χαρακτηριστούν ως επείγοντα ιατρικά περιστατικά.



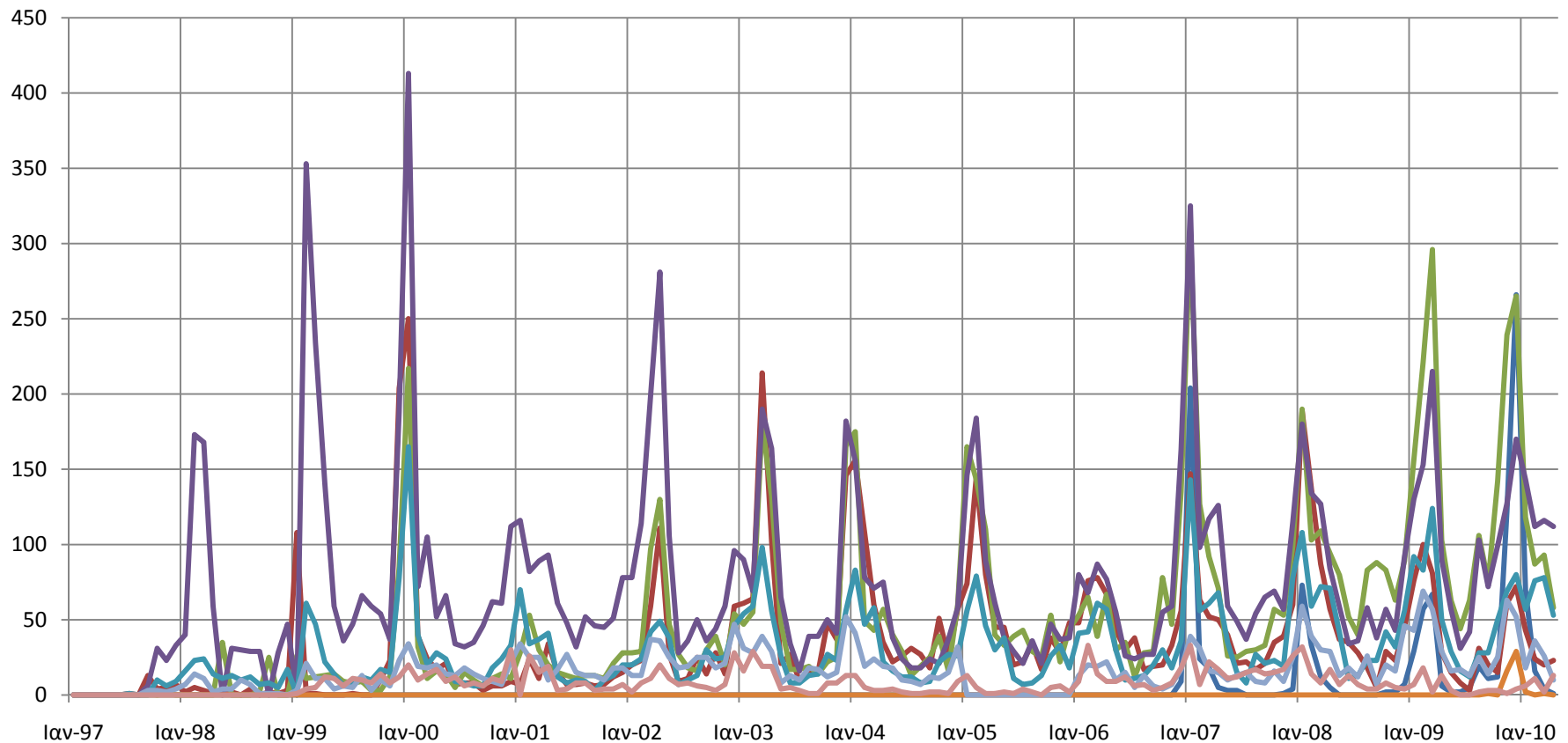
Το πρότυπο των SOS Ιατρών

- Τηλεφωνικό κέντρο με ιατρό συντονιστή όλο το 24ωρο, 365 ημέρες το χρόνο.
- Ειδικευμένοι ιατροί πραγματοποιούν επισκέψεις κατ' οίκον με κατάλληλα εξοπλισμένα οχήματα.
- Εκτελούνται αιματολογικές εξετάσεις, ακτινογραφίες, υπέρηχοι και άλλες διαγνωστικές εξετάσεις αμέσως στο σπίτι του ασθενούς.
- Χρησιμοποιούνται γρήγορα διαγνωστικά test στο σπίτι του ασθενούς: (POC: Point of Care).
- Παρέχονται υπηρεσίες κατ' οίκον νοσηλείας.
- Υπάρχει κλινική αναφοράς για τους ασθενείς που χρειάζονται νοσηλεία σε νοσοκομείο.

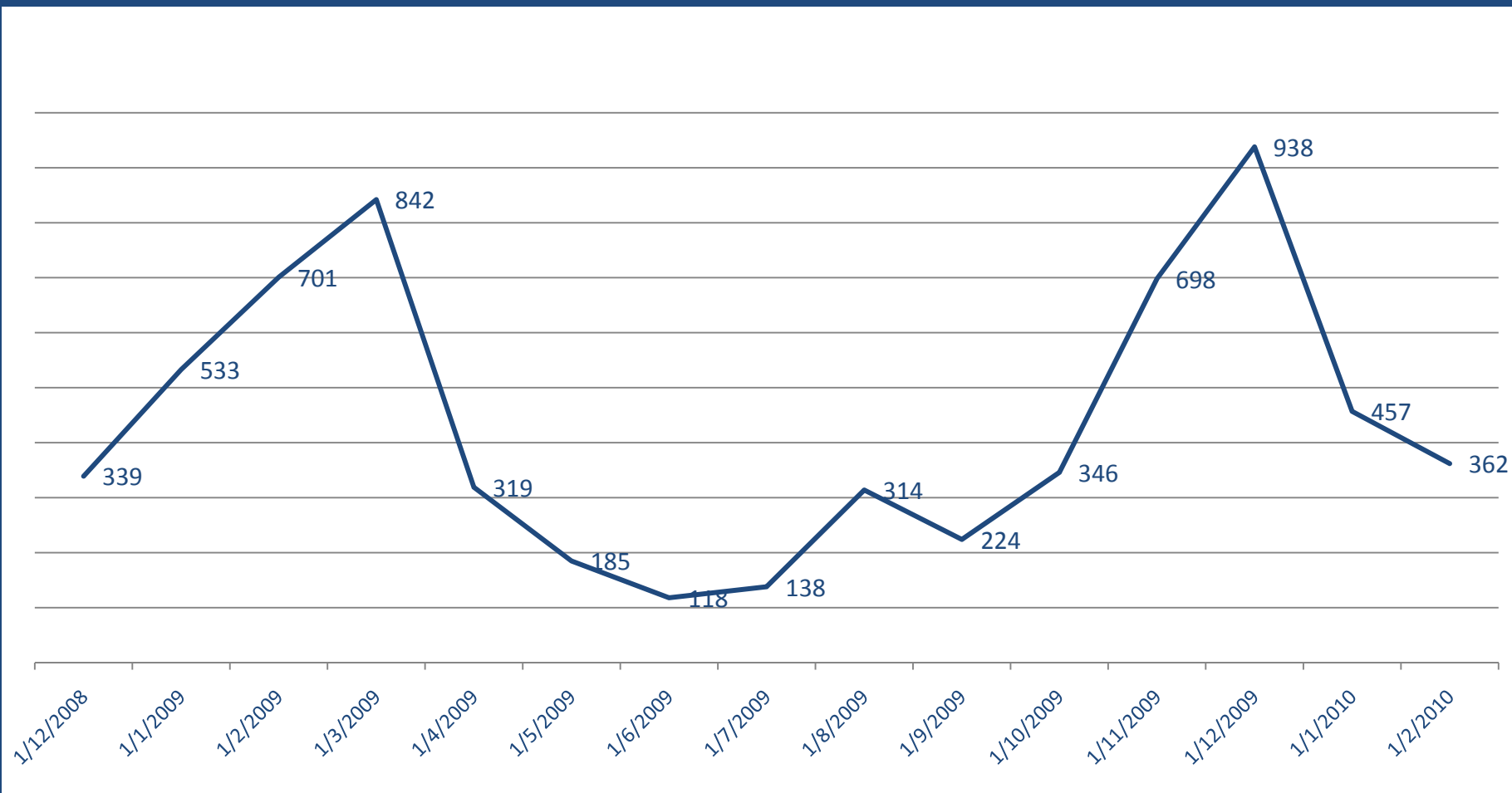


ΑΠΟΤΕΛΕΣΜΑΤΑ

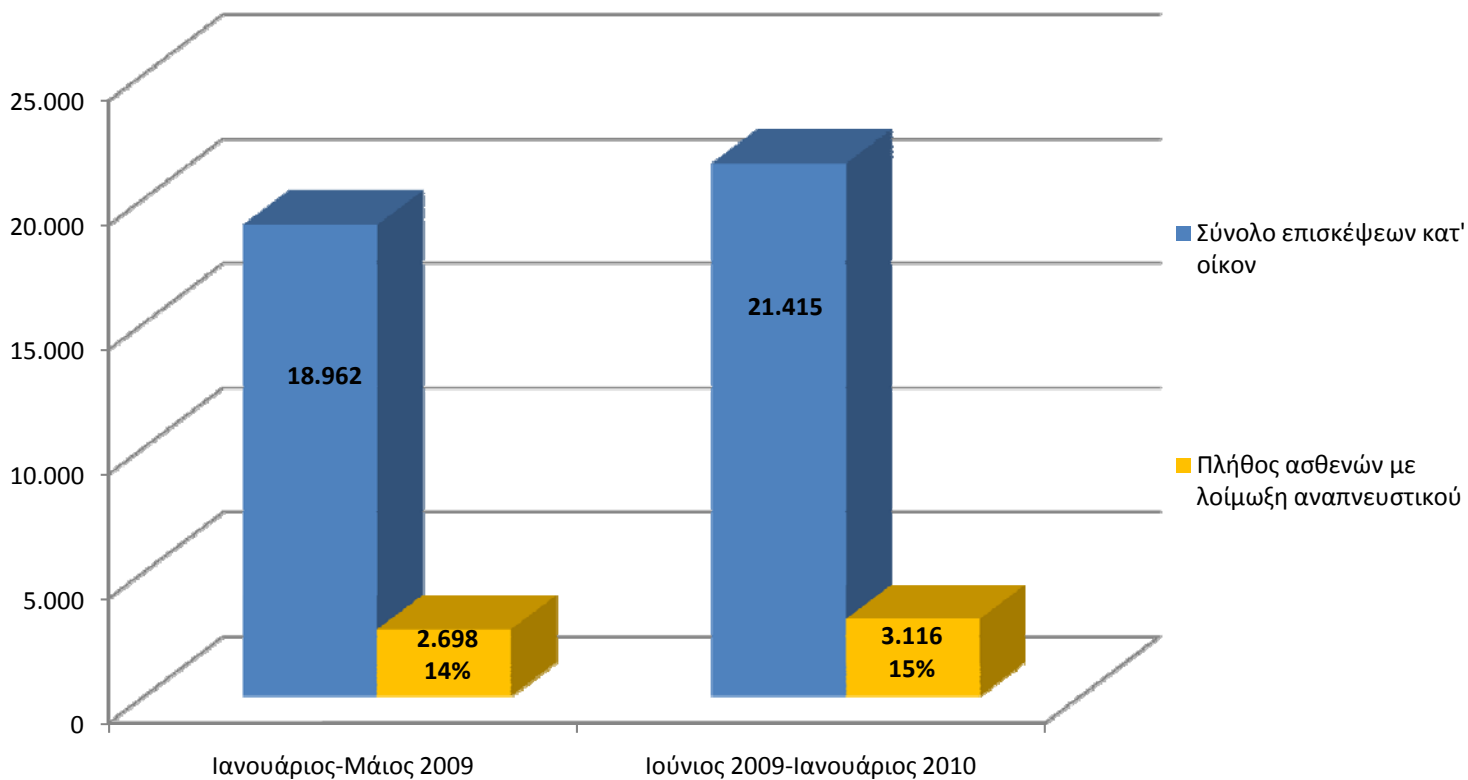
Λοιμώξεις Αναπνευστικού, συμπεριλαμβανομένης και της γρίπης, για την περίοδο 1997-2010 σύμφωνα με το αρχείο των SOS Ιατρών



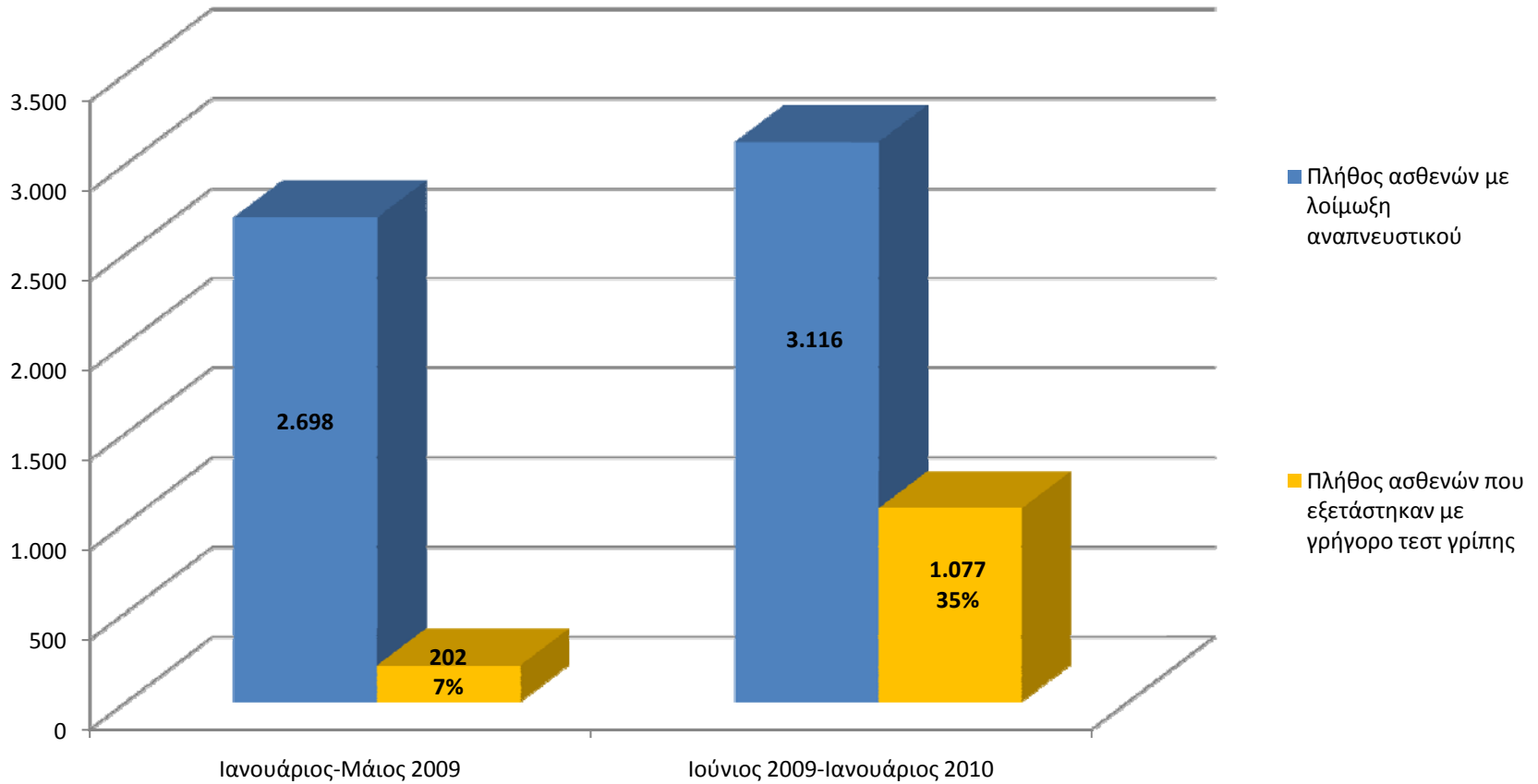
Λοιμώξεις του Αναπνευστικού (δραστηριότητα της γρίπης) για την περίοδο 12/2008-2/2010 βάσει των επισκέψεων κατ' οίκον που πραγματοποίησαν οι SOS Ιατροί.



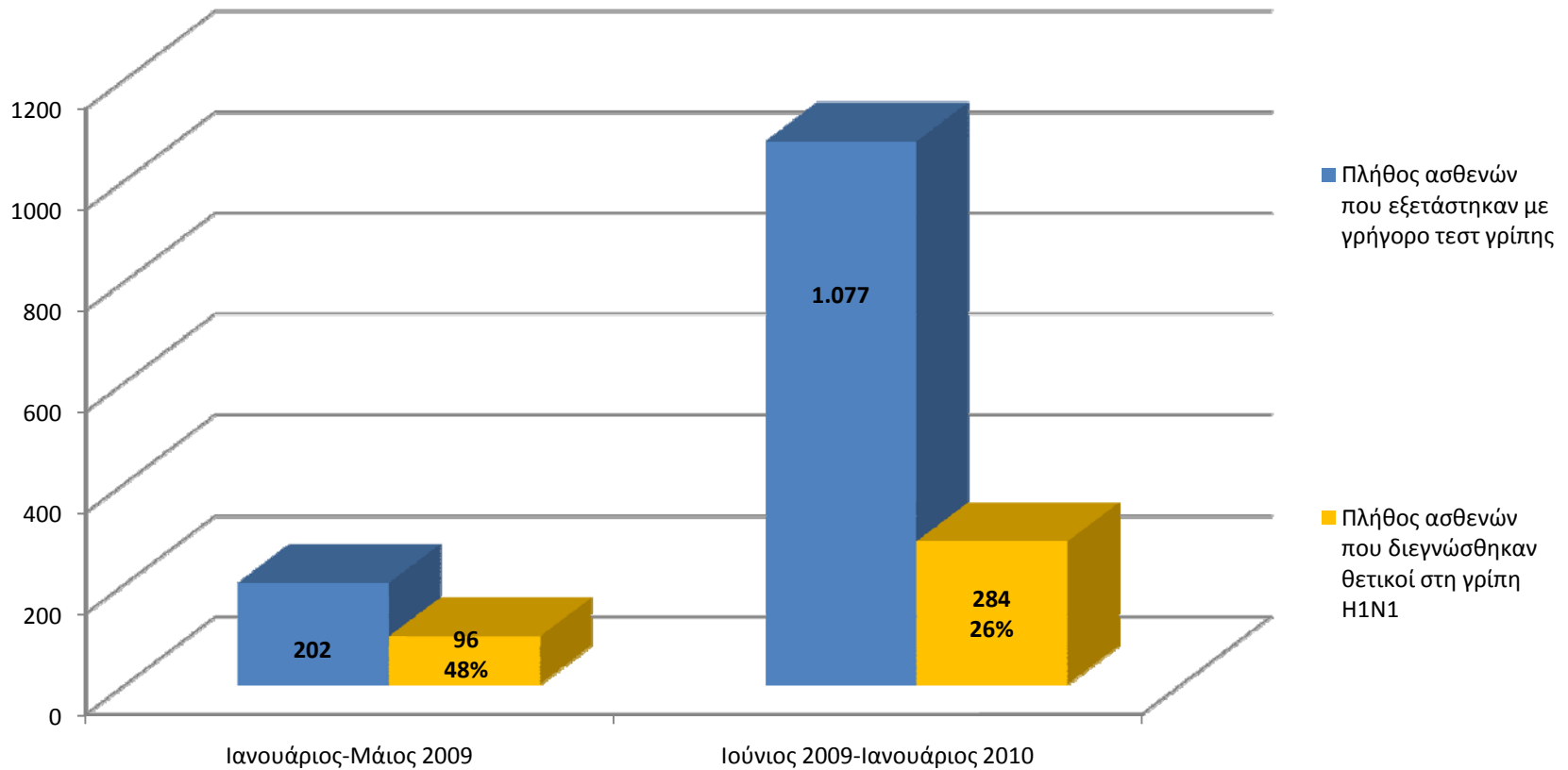
Σύνολο επισκέψεων κατ' οίκον κατά τη διάρκεια της εποχικής και πανδημικής γρίπης το 2009



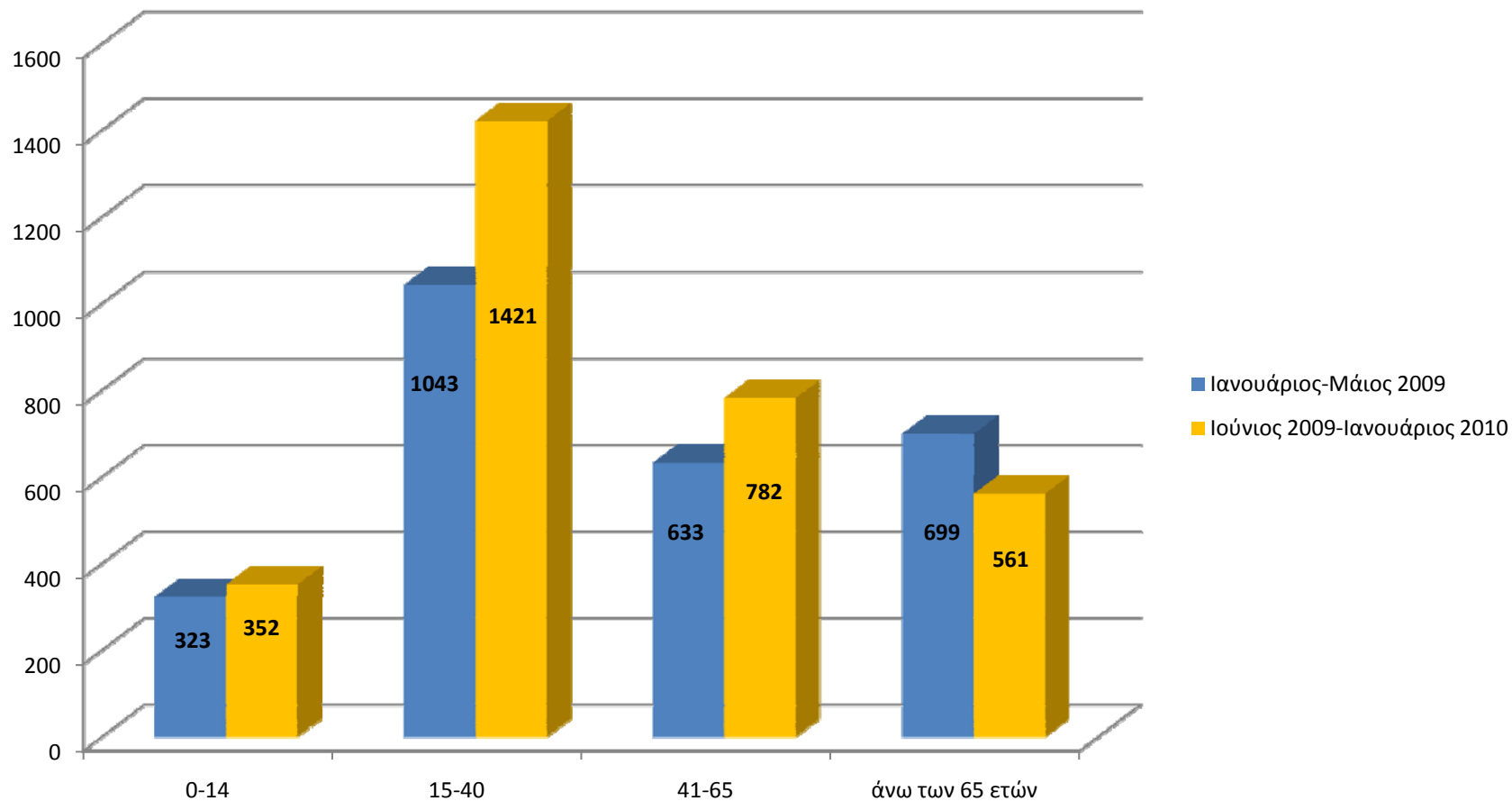
Χρήση γρήγορων τεστ γρίπης κατά τη διάρκεια της εποχικής και πανδημικής γρίπης το 2009



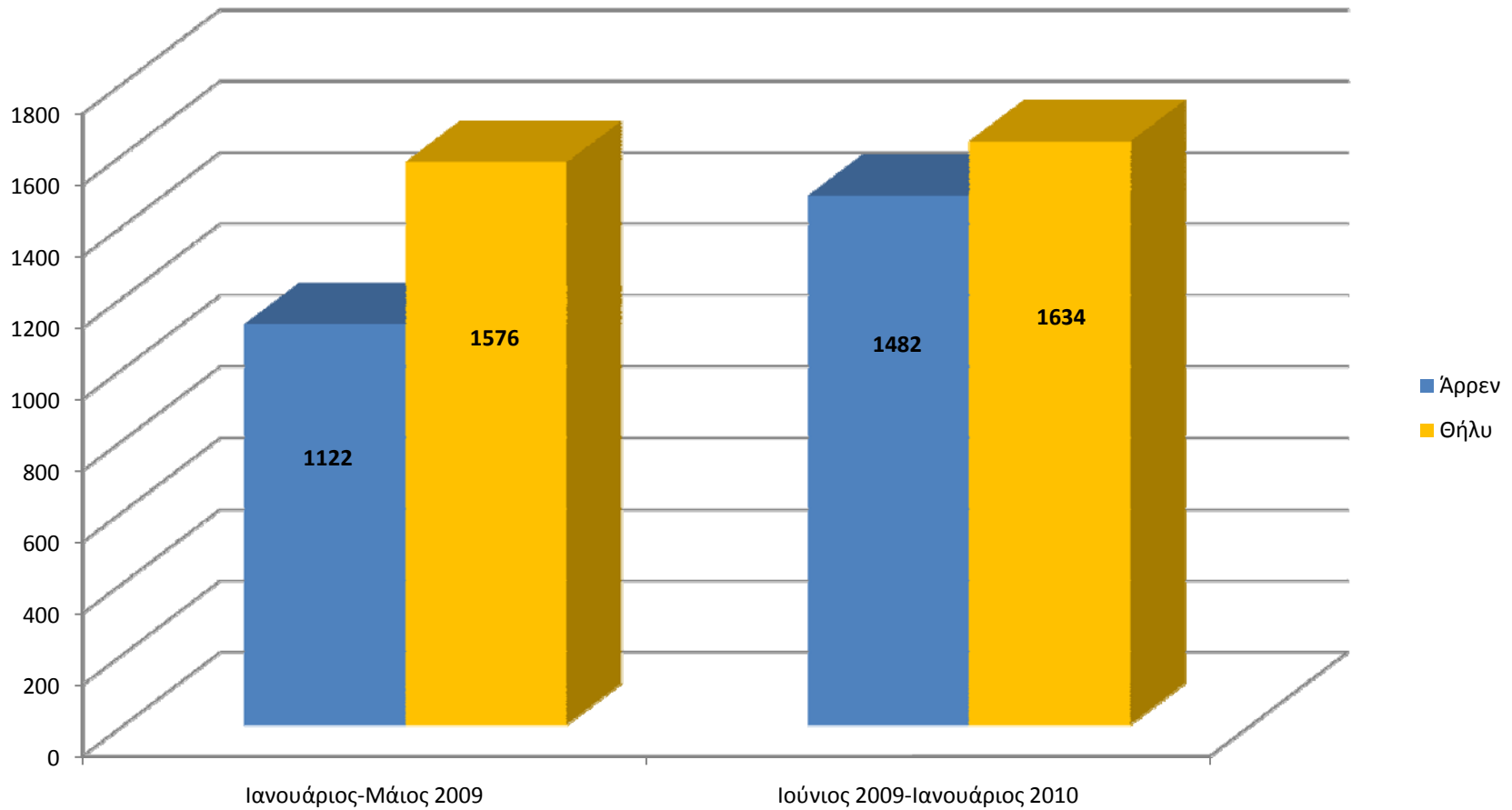
Ποσοστό θετικών γρήγορων τεστ γρίπης κατά τη διάρκεια της εποχικής και πανδημικής γρίπης το 2009



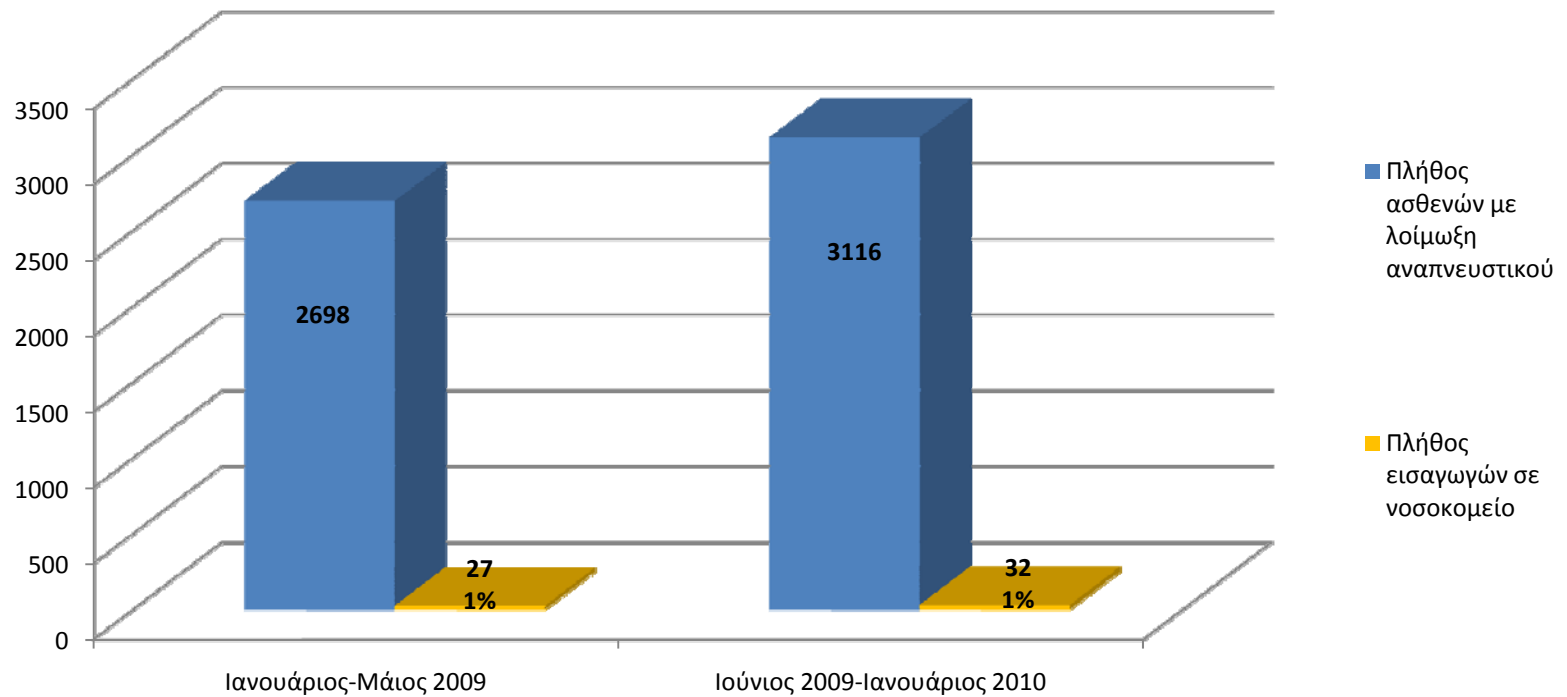
Οι νεώτεροι σε ηλικία ενήλικες προσβλήθηκαν περισσότερο από την πανδημική από ότι από την εποχική γρίπη



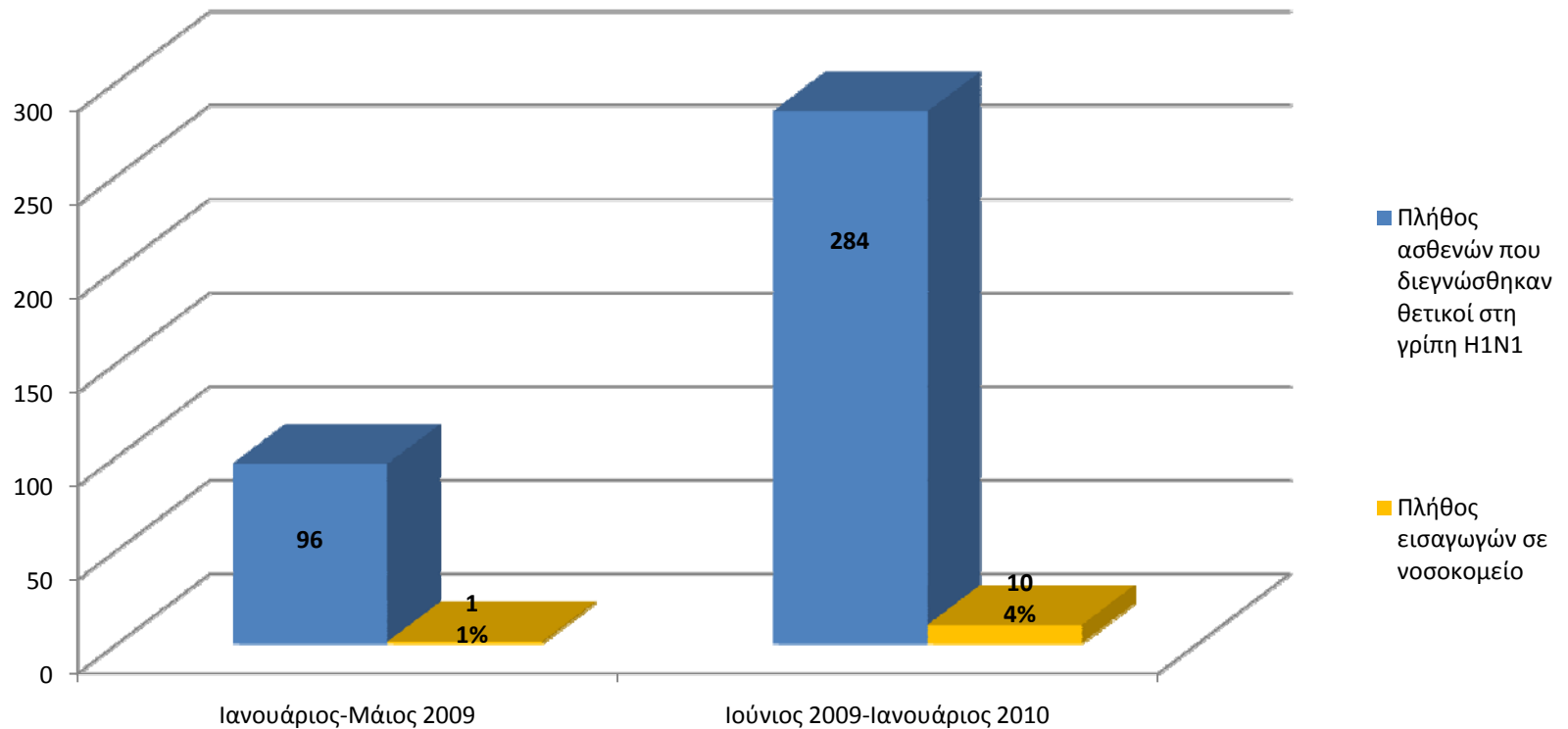
Περισσότεροι άντρες από ότι γυναίκες προσβλήθηκαν από την πανδημική γρίπη



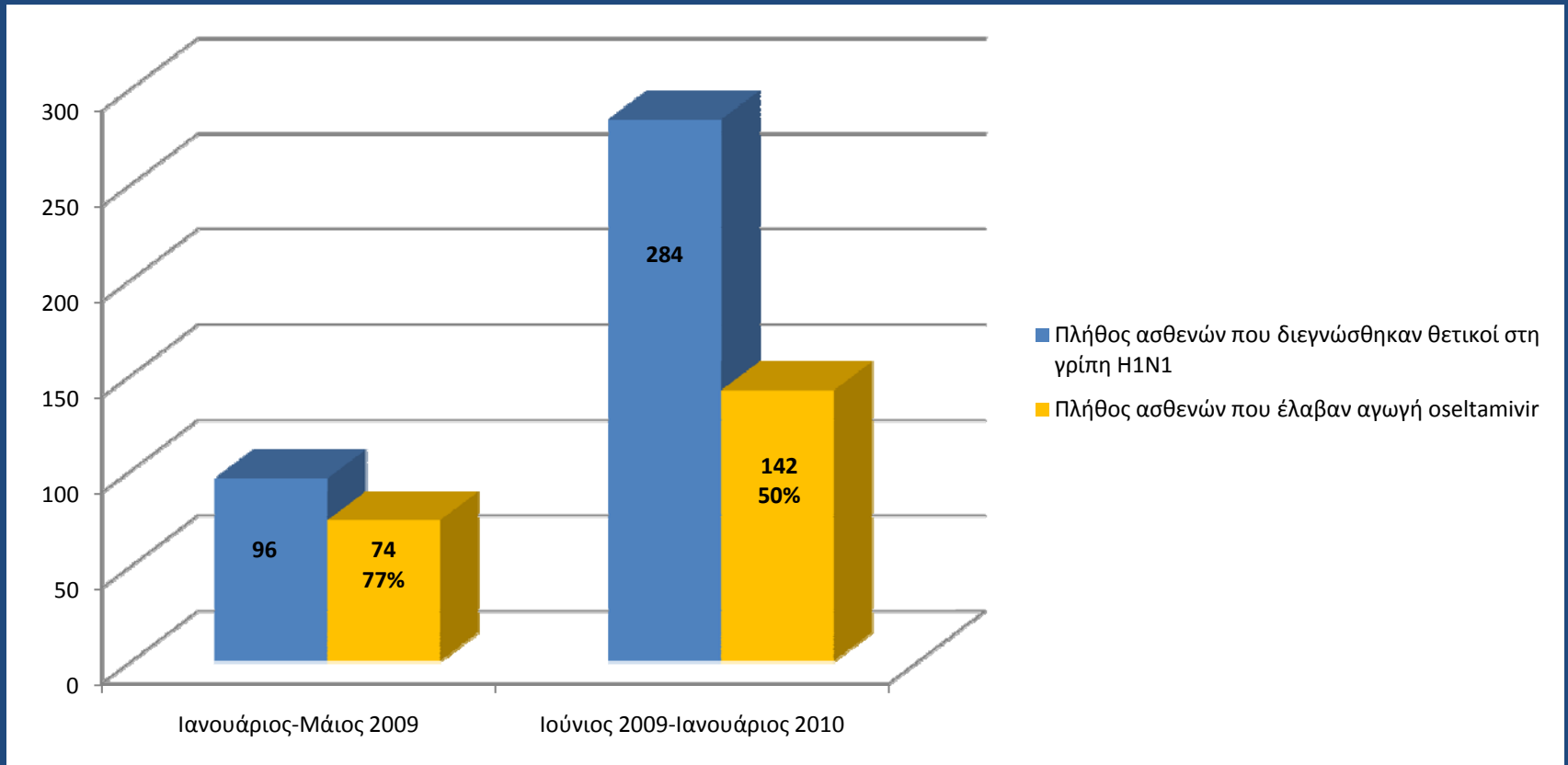
Πλήθος ασθενών με λοίμωξη αναπνευστικού που εισήχθησαν σε νοσοκομείο



Πλήθος ασθενών θετικών σε γρίπη H1N1 που εισήχθησαν σε νοσοκομείο



Πλήθος ασθενών θετικών σε γρίπη H1N1 στους οποίους χορηγήθηκε oseltamivir



Συζήτηση

- Τόσο η εποχική όσο και η πανδημική γρίπη υπήρξαν οξείες αλλά αυτό-περιοριζόμενες νόσοι και μόνο ένα μικρό ποσοστό ασθενών χρειάστηκαν εισαγωγή σε νοσοκομείο μετά την κατ' οίκον επίσκεψη.
- Κάθε χρόνο πρέπει να είμαστε σε ετοιμότητα για το επόμενο, επιδημικό κύμα γρίπης, λόγω της αυξημένης ζήτησης επισκέψεων κατ' οίκον αυτή την περίοδο.
- Η χρήση των γρήγορων τεστ γρίπης αυξήθηκε κατά τη διάρκεια της πανδημίας της γρίπης ένεκα της ευαισθητοποίησης των ιατρών και των ασθενών.

Συμπεράσματα

- Τα περισσότερα περιστατικά προσβολής από τον ιό H1N1v αφορούσε ανθρώπους ηλικίας μεταξύ 15-40 ετών.
- Οι περισσότεροι ασθενείς που προσβάλλονται από γρίπη H1N1v δε χρειάζονται εισαγωγή σε νοσοκομείο.
- Σύμφωνα με τη μελέτη μας, η εξωνοσοκομειακή αντιμετώπιση του ιού H1N1v φαίνεται να είναι αποτελεσματική.
- Βοηθά στην αποφυγή άσκοπων επισκέψεων στο νοσοκομείο, ενώ ελαχιστοποιεί τον κίνδυνο νοσοκομειακών μολύνσεων και περιορίζει το συνωστισμό στα Τμήματα Επειγόντων.